

中华人民共和国国家标准

GB/T 31888—2015

中小学生校服

School uniforms of primary and secondary students

2015-06-30 发布

2015-06-30 实施

中华人民共和国国家质量监督检验检疫总局
中国国家标准化管理委员会

发布

希科检测
www.cirs-ck.com
咨询热线：4006-721-723
邮箱：test@cirs-group.com

前 言

本标准按照 GB/T 1.1—2009 给出的规则起草。

本标准由中华人民共和国教育部和中国纺织工业联合会提出。

本标准由中国纺织工业联合会归口。

本标准由纺织工业科学技术发展中心、中纺标(北京)检验认证中心有限公司、上海市服装研究所、天纺标(天津)检测科技有限公司、教育部教育装备研究与发展中心、中国服装协会、中国针织工业协会和北京服装学院负责起草。

本标准主要起草人:孙锡敏、郑宇英、王国建、徐路、杜岩冰、刘凤荣、周双喜、李红、廖青、党建伟、吴颖、李青、胡浩、杨秀月。

中小學生校服

1 範圍

本標準規定了中小學生校服的技术要求、試驗方法、檢驗規則以及包裝、貯運和標志。

本標準適用於以紡織織物為主要材料生產的、中小學生在學校日常統一穿著的服裝及其配飾。其他學生校服可參照執行。

2 规范性引用文件

下列文件對於本文件的應用是不可避免的。凡是注日期的引用文件，僅注日期的版本適用於本文件。凡是不注日期的引用文件，其最新版本（包括所有的修改單）適用於本文件。

- GB/T 250 紡織品 色牢度試驗 評定變色用灰色樣卡
- GB/T 1335(所有部分) 服裝號型
- GB/T 2910(所有部分) 紡織品 定量化學分析
- GB/T 2912.1 紡織品 甲醛的測定 第1部分：游離和水解的甲醛(水萃取法)
- GB/T 3920 紡織品 色牢度試驗 耐摩擦色牢度
- GB/T 3921—2008 紡織品 色牢度試驗 耐皂洗色牢度
- GB/T 3922 紡織品 色牢度試驗 耐汗漬色牢度
- GB/T 3923.1 紡織品 織物拉伸性能 第1部分：斷裂強力和斷裂伸長率的測定(條樣法)
- GB/T 4802.1—2008 紡織品 織物起毛起球性能的測定 第1部分：圓軌迹法
- GB/T 4802.3 紡織品 織物起毛起球性能的測定 第3部分：起球箱法
- GB 5296.4 消費品使用說明 第4部分：紡織品和服裝
- GB/T 5713 紡織品 色牢度試驗 耐水色牢度
- GB/T 6411 針織內衣規格尺寸系列
- GB/T 7573 紡織品 水萃取液 pH 值的測定
- GB/T 7742.1 紡織品 織物脹破性能 第1部分：脹破強力和脹破擴張度的測定 液壓法
- GB/T 8427—2008 紡織品 色牢度試驗 耐人造光色牢度：氙弧
- GB/T 8628 紡織品 測定尺寸變化的試驗中織物試樣和服裝的準備、標記及測量
- GB/T 8629—2001 紡織品 試驗用家庭洗滌和干燥程序
- GB/T 8630 紡織品 洗滌和干燥後尺寸變化的測定
- GB/T 13772.2 紡織品 機織物接縫處紗線抗滑移的測定 第2部分：定負荷法
- GB/T 13773.1 紡織品 織物及其制品的接縫拉伸性能 第1部分：條樣法接縫強力的測定
- GB/T 14272 羽絨服裝
- GB/T 14576 紡織品 色牢度試驗 耐光、汗復合色牢度
- GB/T 14644 紡織品 燃燒性能 45°方向燃燒速率的測定
- GB/T 17592 紡織品 禁用偶氮染料的測定
- GB 18383 絮用纖維制品通用技術要求
- GB 18401 國家紡織產品基本安全技術規範
- GB/T 19976 紡織品 頂破強力的測定 鋼球法

- GB/T 23319.3 纺织品 洗涤后扭斜的测定 第3部分:机织服装和针织服装
- GB/T 23344 纺织品 4-氨基偶氮苯的测定
- GB/T 24121 纺织制品 断针类残留物的检测方法
- GB/T 28468 中小学生交通安全反光校服
- GB/T 29862 纺织品 纤维含量的标识
- GB 31701 婴幼儿及儿童纺织产品安全技术规范
- GB/T 31702 纺织制品附件锐利性试验方法

3 术语和定义

下列术语和定义适用于本文件。

3.1

校服 school uniforms

学生在学校日常统一穿着的服装,穿着时形成学校的着装标志。

3.2

配饰 accessories

与校服搭配的小件纺织产品,例如领带、领结和领花等。

4 要求

4.1 号型

校服号型的设置应按 GB/T 1335 或 GB/T 6411 规定执行,超出标准范围的号型按标准规定的分档数值扩展。

4.2 安全要求与内在质量

4.2.1 一般安全要求与内在质量

应符合表 1 的规定。

表 1

项 目	要 求
纤维含量	符合 GB/T 29862 要求
甲醛含量	符合 GB 18401 的 B 类要求
可分解致癌芳香胺染料	
pH 值	
异味	
燃烧性能	按 GB 31701 执行
附件锐利性	
绳带	
残留金属针	

表 1 (续)

项 目		要 求	
染色牢度/级	耐水(变色、沾色)	3-4	
	耐汗渍(变色、沾色)	3-4	
	耐摩擦(干摩)	3-4	
	耐摩擦(湿摩)	3	
	耐皂洗(变色、沾色)	3-4	
	耐光汗复合 ^a	3-4	
	耐光 ^b	4	
起球 ^b /级	≥	3-4	
顶破强力(针织类) ^b /N	≥	250	
断裂强力(机织类) ^b /N	≥	200	
胀破强力(毛针织类) ^b /kPa	≥	245	
接缝强力/N	≥	面料	140
		里料	80
接缝处纱线滑移(机织类)/mm	≤	6	
水洗尺寸变化率 ^b /%	针织类(长度、宽度)	-4.0~+2.0	
	机织类(长度、胸宽)	-2.5~+1.5	
	机织类(腰宽、领大)	-1.5~+1.5	
	毛针织类(长度、宽度)	-5~+3.0	
水洗后扭曲率 ^{b,c} /%	≤	上衣、筒裙	5
		裤子	2.5
水洗后外观	绣花和接缝部位处不平整	允许轻微	
	面里料缩率不一,不平服	允许轻微	
	涂层部位脱落、起泡、裂纹	不允许	
	覆粘合衬部位起泡、脱胶	不允许	
	破洞、缝口脱散	不允许	
	附件损坏、明显变色、脱落	不允许	
	变色	不低于 4 级	
	其他严重影响服用的外观变化	不允许	
注: 轻微是指直观上不明显,目测距离 60 cm 观察时,仔细辨认才可看出外观变化。			
^a 仅考核夏装。			
^b 仅考核校服的面料。			
^c 松紧下摆和裤口等产品不考核。			

4.2.2 织物纤维成分及含量

校服直接接触皮肤的部分,其棉纤维含量标称值应不低于 35%。

4.2.3 填充物

防寒校服的填充物应符合 GB 18401 B类要求,以及 GB 18383 或 GB/T 14272 的要求。

4.2.4 配饰

配饰应符合 GB 18401 B类要求和 GB 31701 的锐利性要求。领带、领结和领花等宜采用容易解开的方式。

4.2.5 高可视警示性

如果需要配置高可视警示性标志,应符合 GB/T 28468 的要求。

4.3 外观质量

应符合表 2 的要求。

表 2

项 目		要 求
色差	单件	面料不低于 4 级,里料不低于 3-4 级
	套装,同批	不低于 3-4 级
布面疵点		主要部位不允许,次要部位允许轻微
对称部位互差	<20 cm	5 mm
	≥20 cm	8 mm
对条对格(≥10 mm 的条格)		主要部位互差不大于 3 mm,次要部位互差不大于 6 mm
门里襟		允许轻微的不平直;门里襟长度互差不大于 4 mm;里襟不可长于门襟
拉链		允许轻微的不平服和不顺直
烫黄、烫焦		不允许
扣、扣眼		锁眼、钉扣封结牢固;眼位距离均匀,互差不大于 4 mm;扣位与眼位互差不大于 3 mm
缝线		无漏缝和开线。主要部位不允许有明显的不顺直、不平服、缉明线宽窄不一
缩袖		圆顺,前后基本一致
领子		平服,不反翘;领尖长短或驳头宽窄互差不大于 3 mm
口袋		袋与袋盖方正、圆顺,前后、高低一致
覆粘合衬部位		不允许起泡、脱胶和渗胶

注 1: 布面疵点的名称及定义见 GB/T 24250 和 GB/T 24117。

注 2: 轻微是指直观上不明显,目测距离 60 cm 观察时,仔细辨认才可看出的外观变化。

注 3: 对称部位包括裤长、袖长、裤口宽、袖口宽、肩缝长等。

注 4: 主要部位指上衣上部 2/3,裤子和长裙前身中部 1/3,短裤和短裙前身下部 1/2。

5 试验方法

- 5.1 纤维含量的测定按 GB/T 2910 或相关方法执行。
- 5.2 甲醛含量的测定按 GB/T 2912.1 执行。
- 5.3 可分解致癌芳香胺染料的测定按 GB/T 17592 及 GB/T 23344 执行。
- 5.4 pH 值的测定按 GB/T 7573 执行。
- 5.5 异味的测定按 GB 18401 中异味检测方法执行。
- 5.6 燃烧性能的测定按 GB/T 14644 执行。
- 5.7 附件尖端和边缘的锐利性测定按 GB/T 31702 执行。
- 5.8 绳带长度采用钢直尺或钢卷尺测定其自然状态下的伸直长度,记录至 1 mm。
- 5.9 残留金属针的测定按 GB/T 24121 执行。
- 5.10 耐水色牢度的测定按 GB/T 5713 执行。
- 5.11 耐汗渍色牢度的测定按 GB/T 3922 执行。
- 5.12 耐摩擦色牢度的测定按 GB/T 3920 执行。
- 5.13 耐皂洗色牢度的测定按 GB/T 3921—2008 的试验条件 A(1) 执行。
- 5.14 耐光汗复合色牢度的测定按 GB/T 14576 执行。
- 5.15 耐光色牢度的测定按 GB/T 8427—2008 方法 3 执行。
- 5.16 机织类和针织类校服起球的测定按 GB/T 4802.1—2008 的方法 E 执行,毛针织类校服起球的测定按 GB/T 4802.3 执行,精梳产品翻动 14 400 r,粗梳产品翻动 7 200 r。
- 5.17 顶破强力的测定按 GB/T 19976 执行,钢球直径为 38 mm。
- 5.18 断裂强力的测定按 GB/T 3923.1 执行。
- 5.19 胀破强力的测定按 GB/T 7742.1 执行,试验面积为 7.3 cm²。
- 5.20 接缝强力的测定按 GB/T 13773.1 执行。拉伸试验仪隔距长度为 100 mm。以试样断裂强力为试验结果(不论何种破坏原因)。从每件产品上的以下部位各取 1 个试样,试样长度为 200 mm,接缝与试样长度垂直并处于试样中部(参见附录 A 图 A.1);面里料缝合在一起的取组合试样:
 ——裤后裆缝:在紧靠臀围线下方;
 ——后袖窿缝:以背宽线与袖窿缝交点为中心。
- 5.21 接缝处纱线滑移的试样准备参照 GB/T 13773.1 的规定,从每件产品上的以下部位各取 2 个试样(参见附录 A 图 A.2),测定程序按 GB/T 13772.2 执行,分别计算每个部位 2 个试样的平均值:
- a) 面料
- 后背缝:以背宽线为中心;
 ——袖 缝:袖窿缝与袖缝交点处向下 10 cm(两片袖时取后袖缝);
 ——下裆缝:下裆缝上三分之一点为中心;
 ——裙 缝:以臀围线为中心,或紧靠拉链下方。
- b) 里料
- 后背缝:以背宽线为中心;
 ——裙 缝:以臀围线为中心,或紧靠拉链下方。
- 5.22 水洗尺寸变化率的测定按 GB/T 8628、GB/T 8629—2001 和 GB/T 8630 执行。机织类校服和针织类校服采用 GB/T 8629—2001 中 5A 程序洗涤和悬挂晾干,毛针织类校服采用 GB/T 8629—2001 中 7A 程序洗涤(试验总负荷 1 kg)和烘箱烘燥。测量部位长度为衣长、裤长和裙长,宽度为胸宽、腰宽和横裆,领大为立领的领圈长度。
- 5.23 水洗后扭曲率的测定按 GB/T 23319.3 的侧面标记法(裤子以内侧缝与裤口边,裙子以侧缝与底

边)执行。

5.24 水洗后外观试验方法:将完成水洗的产品平铺在平滑的台面上,依次观察和记录外观变化。其中,变色按 GB/T 250 评定。

5.25 外观质量一般采用灯光检验,用 40 W 青光或白光灯一支,上面加灯罩,灯罩与检验台面中心垂直距离为 80 cm±5 cm。如果在室内采用自然光,光源射入方向为北向左(或右)上角,不能使阳光直射产品。将产品平放在检验台上,检验人员的视线应正视产品的表面,眼睛与产品的中间距离约 60 cm。

5.26 色差的测定按 GB/T 250 执行。

5.27 对称部位尺寸的测量按 GB/T 8628 执行。

6 检验规则

6.1 抽样

6.1.1 按同一品种、同一色别的产品作为检验批。

6.1.2 安全要求与内在质量按批随机抽取 4 个单元样本,其中 3 个用于水洗尺寸变化率、水洗后扭曲率、水洗后外观、接缝强力和接缝处纱线滑移的测定,1 个用于 4.2 中的其他项目试验(该样本抽取后密封放置,不应进行任何处理)。配饰的取样数量应满足试验需要。

注:接缝强力和接缝处纱线滑移的试样从完成水洗后试验的样本上取样。

6.1.3 外观质量的检验抽样方案见表 3。

表 3

单位为套或件

批量 N	样本量 n	接收数 A_c	拒收数 R_e
≤ 15	2	0	1
16~25	3	0	1
26~90	5	0	1
91~150	8	0	1
151~280	13	0	1
281~500	20	1	2
501~1 200	32	2	3
$\geq 1 201$	50	3	4

6.2 安全要求与内在质量的判定

6.2.1 所有色牢度检验结果符合表 1 要求的判定该项批产品合格,否则为批不合格。

6.2.2 水洗尺寸变化率以 3 个样本的平均值作为检验结果,符合表 1 要求的判定该项批产品合格,否则为批不合格。若 3 个样本中存在收缩与倒涨时,以收缩(或倒涨)的两个样本的平均值作为检验结果。

6.2.3 水洗后扭曲率以 3 个样本的平均值作为检验结果,符合表 1 要求的判定该项批产品合格,否则为批不合格。

6.2.4 水洗后外观质量检验,分别对 3 个样本按表 1 要求进行评定,2 个及以上符合表 1 要求时判定该项批产品合格,否则为批不合格。

6.2.5 接缝强力和接缝处纱线滑移以 3 个样本的平均值作为检验结果,符合表 1 要求的判定该项批产品合格,否则为批不合格。接缝处纱线滑移试验出现织物断裂、滑脱、缝线断裂的现象,判定为不合格。

6.2.6 除 6.2.1~6.2.5 外,其他项目检验结果符合表 1 以及 4.2.2~4.2.5 要求的判定这些项目的批产品合格,否则为批不合格。

6.3 外观质量的判定

按表 2 对批样的每个样本进行外观质量评定,符合表 2 要求的为外观质量合格,否则为不合格。如果外观质量不合格样本数不超过表 3 的接收数 A_c ,则该批产品外观质量合格。如果不合格样本数达到了表 3 的拒收数 R_e ,则该批产品不合格。

6.4 结果判定

按 6.2 和 6.3 判定均为合格,则该批产品合格。

7 包装、贮运和标志

7.1 产品按件(或套)包装,每箱件数(或套数)根据协议或合同规定。

7.2 应保证在贮运中包装不破损,产品不沾污、不受潮。包装中不应使用金属针等锐利物。

7.3 产品应存放在阴凉、通风、干燥的库房内,注意防蛀、防霉。

7.4 每个包装单元应附使用说明,使用说明应符合 GB 5296.4 的要求,至少包含下列内容:

- a) 服装号型、配饰规格(产品主体的最大标称尺寸,以 cm 为单位);
- b) 纤维成分及含量;
- c) 维护方法;
- d) 产品名称;
- e) 本标准编号;
- f) 安全技术要求类别;
- g) 制造商名称和地址;
- h) 如果需要,产品的贮存方法。

其中,每件校服上应有包括 a)、b)和 c)项内容的耐久性标签,并放在侧缝处,不允许在衣领处缝制任何标签。d)~h)项内容应采用吊牌、资料或包装袋等形式提供。

附录 A
(资料性附录)

接缝强力和接缝处纱线滑移试验取样示意图

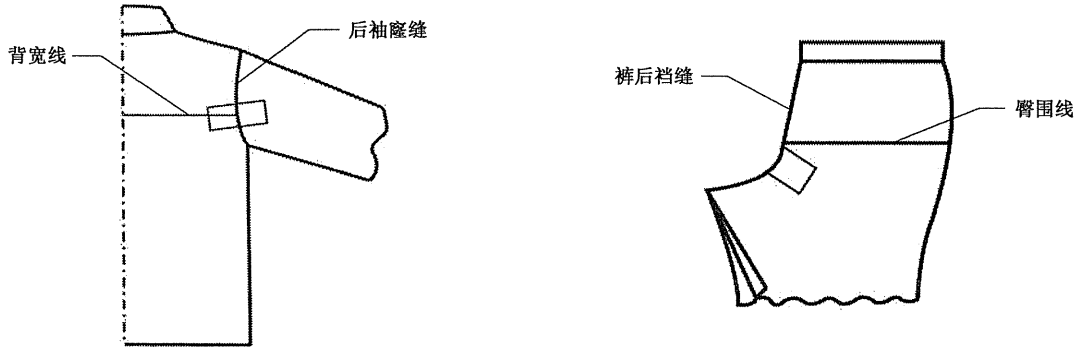


图 A.1 接缝强力取样示意图

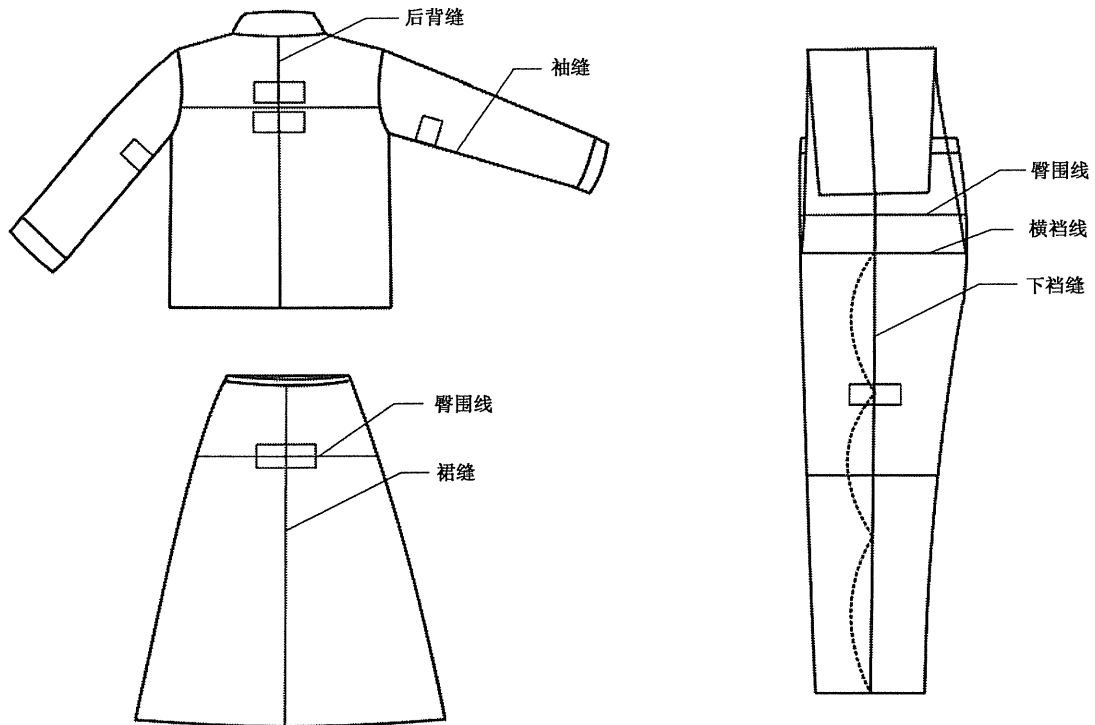


图 A.2 接缝处纱线滑移取样示意图

参 考 文 献

- [1] GB/T 24117 针织物 疵点的描述 术语
 - [2] GB/T 24250 机织物 疵点的描述 术语
-

中 华 人 民 共 和 国
国 家 标 准
中 小 学 生 校 服

GB/T 31888—2015

*

中国标准出版社出版发行
北京市朝阳区和平里西街甲2号(100029)
北京市西城区三里河北街16号(100045)

网址 www.spc.net.cn

总编室:(010)68533533 发行中心:(010)51780238

读者服务部:(010)68523946

中国标准出版社秦皇岛印刷厂印刷
各地新华书店经销

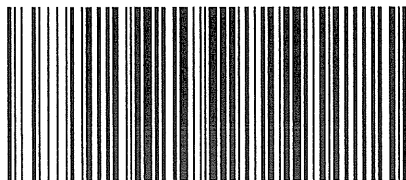
*

开本 880×1230 1/16 印张 1 字数 20 千字
2015年6月第一版 2015年6月第一次印刷

*

书号: 155066·1-52061 定价 18.00 元

如有印装差错 由本社发行中心调换
版权专有 侵权必究
举报电话:(010)68510107



GB/T 31888—2015